

# Facit till frågorna i grundkursen

---

Texten som är markerad med fet stil i facit visar svaret på frågan. Har du svarat enligt detta erhåller du poäng. Efter svaret i fet stil har vi ibland lagt till kommentarer till svaret.

**1. Svar: En dag**

Kommentar: Daytrading innebär att man inte några oavslutade affärer i marknaden över natten.

**2. Svar: En bullish marknad innebär att marknaden är stigande. En bearish marknad innebär att marknaden är fallande.**

Kommentar: Uttrycket bullish kommer från att en tjur stångar sitt offer så att denna åker *upp* i luften. Uttrycket kommer från att en björn slår ramen (björnens tass=ram) *ner* mot sitt offer. En marknad kan vara allt från en enskild aktie till ett index eller en sektor.

**3. Svar: Gå lång innebär att man köper i en marknad. Gå kort innebär att man säljer i en marknad.**

Kommentar: Att "gå lång" är en direkt översättning av engelskans "go long" och det gäller även "gå kort" som kommer från engelskans "go short". Att "gå lång" innebär att man lägger en köporder på till exempel en aktie för att man tror att den kommer att stiga i pris. Att "gå kort" är det motsatta, det vill säga att man lägger en säljorder för att man tror att något ska sjunka i pris.

**4. Svar: Huvud-skuldraformation**

Kommentar: För att få kalla det en huvud-skuldraformation krävs det att toppen i mitten är högre än toppen till höger och toppen till vänster. Däremot behöver inte topparna till höger och vänster om huvudet vara lika höga. En huvud-skuldraformation kan också vara upp-och-nervänd. En huvud-skuldraformation kan vara ett tecken på en vändning i marknaden.

**5. Svar: Börsen fungerar som en marknad där du kan köpa och sälja finansiella instrument, till exempel aktier.**

**6. Svar: 1. En mäklare gör det möjligt för dig att göra dina affärer. 2. Hos mäklaren har du ett konto som gör det möjligt att daytrada. 3. Mäklaren**

förser dig med aktuella kurser och program som gör daytrading möjlig. 4.  
Mäklaren har också som uppgift att kontrollera att du inte gör något olagligt.  
5. Mäklaren verifierar din identitet.

Kommentarer: Det räcker med två av ovanstående för att få rätt på frågan.

7. Svar: 1 - Högre Botten, 2 – Högre Topp, 3 – Högre Botten

Kommentar: För att det ska bildas en högre botten krävs det att vi har en lägre botten att jämföra med. Den högre botten vid siffran 1 jämförs med botten vid pilen i bilden.



8. Svar: 1 - Hög volatilitet, 2 – Stor volym, 3 – Låga kostnader

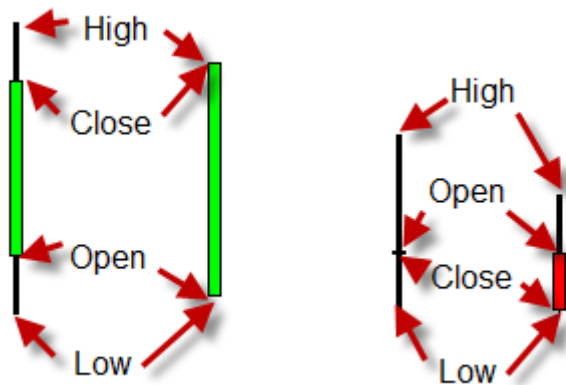
Kommentar: Låga kostnader är egentligen inte enbart kopplat till det finansiella instrumentet utan även till mäklaren.

9. Svar: Trend och sidledsrörelse

10. Svar: En sidledsrörelse karakteriseras av att vi inte har en tydlig riktning upp eller ner.

Kommentar: Man ska kunna rita ut en stömlinje under priset och en motståndslinje ovanför priset.

11.



12. Svar: 1 – Nyheter, 2 – Tidigare topp eller botten, 3 – Jämna tal i priset, 4 – Årshögsta eller årslägst, 5 – Tidigare stöd eller motstånd, 6 – Pivotpunkter  
Kommentar: Du behöver bara ange tre av ovanstående alternativ

13. Svar: Motstånd kallar man en linje som kan dras ovanför priset. För att kunna kalla det ett motstånd måste priset ha testat samma nivå minst två gånger.

14. Svar: Ett horisontellt stöd är lättare att se vilket gör att det kommer att få större betydelse.

15. Svar: 1 – Antalet träffar, 2 – Tidsperioden, 3 – Storleken på avvikelserna vid nivån, 4 – Typ av stöd eller motstånd, trend eller horisontellt.

16. Svar: Siffror 1 = R2, Siffror 2 = R1, Siffror 3 = S2

Kommentar: Motståndsnivåerna ligger ovanför pivotlinjen, det vill säga R1, R2, R3. Stödnivåerna ligger under pivotlinjen, det vill säga S1, S2, S3.

17. Svar: Pivotpunkter används av så många daytraders att de utgör potentiella vändpunkter i marknaden.

18. Svar:  $PP = (L + H + C) / 3$

Kommentar: PP = Pivotpunkt, L = gårdagens lägsta pris, H = gårdagens högsta pris, C = gårdagens stängningspris

**19. Svar: Bild 1 visar ett linjediagram, Bild 2 visar ett OHLC-diagram även kallat Barchart**

**20. Svar: Fördelen med ett volymdiagram i jämförelse med ett tidsdiagram är att ett volymdiagram anpassar sig till aktiviteten i marknaden. Detta ger finare prissvingar vid låg och hög volym.**

Kommentar: Händer det inget eller väldigt lite i marknaden, d v s volymen är låg, kommer det inte att bildas nya ljus i ett volymdiagram men ett tidsdiagram skapar nya ljus hela tiden även om priset inte rör sig. Vi filtrerar helt enkelt bort bruset som bildas i tidsdiagram med hjälp av att använda volymdiagram. Om det är mycket aktivitet i marknaden till exempel vid nyheter kommer ett volymdiagram att skapa många nya ljus medan vi fortfarande bara ser ett ljus per tidsenhet i ett tidsdiagram. Detta skapar ofta väldigt långa ljus medan man i ett volymdiagram ser när rörelsen byggs upp.

**21. Svar: Tidsdiagram**

Kommentar: Tidsdiagram är fortfarande mycket vanligare än volymdiagram, men volymdiagram vinner ständigt mark.

**22. För att leta stöd och motstånd i andra tidsintervall.**

Kommentar: Vi måste till exempel titta på ett dagsdiagram eller veckodiagram för att se om vi är på väg upp till årshögsta igen

**23. Svar: 1500 kontrakt eller aktier har bytt ägare.**

**24. Svar: Grön kropp visar att stängningspriset är högre än öppningspriset för ljuset. Röd kropp visar att stängningspriset är lägre än öppningspriset för ljuset.**

**25. Svar: En doji är ett ljus som inte har någon färg, den har samma stängningspris som öppningspris.**

Kommentar: En doji visar att vi inte har någon tydlig riktning i marknaden och därmed en viss osäkerhet om var priset är på väg.

**26. Svar: 1 – Lägre topp, 2 – Lägre botten, 3 – Lägre topp**

**27. Svar: 1 - Lägre botten, 2 – Lägre topp, 3 – Högre botten**

Kommentar: Botten vid siffra 1 jämförs med den senaste botten vid den röda pilen för att avgöra om den är lägre eller högre. Toppen vid siffra 2 jämförs med den senaste toppen vid den röda pilen för att avgöra om den är högre eller lägre. Botten vid siffra 3 jämförs med den senaste botten vid pilen för att avgöra om den är lägre eller högre.



**28. Svar: 1 – Motstånd, 2 – Trendstöd, 3 – Trendmotstånd, 4 – Trendkanal**

Kommentar: När man pratar om stöd och motstånd menar man vanligtvis horisontella stöd och motstånd. Trendstöd och trendmotstånd benämns ofta bara trendlinjer.

**29. Svar: 1 – Stöd, 2 – Trendlinje**

Kommentar: Trendlinjen bildar ett trendmotstånd.

**30. Svar: En nedåtgående (bearish) trendkanal.**

Kommentar svaret: Denna utgörs av ett övre trendmotstånd och ett undre trendstöd.

**31. Svar: Gap**

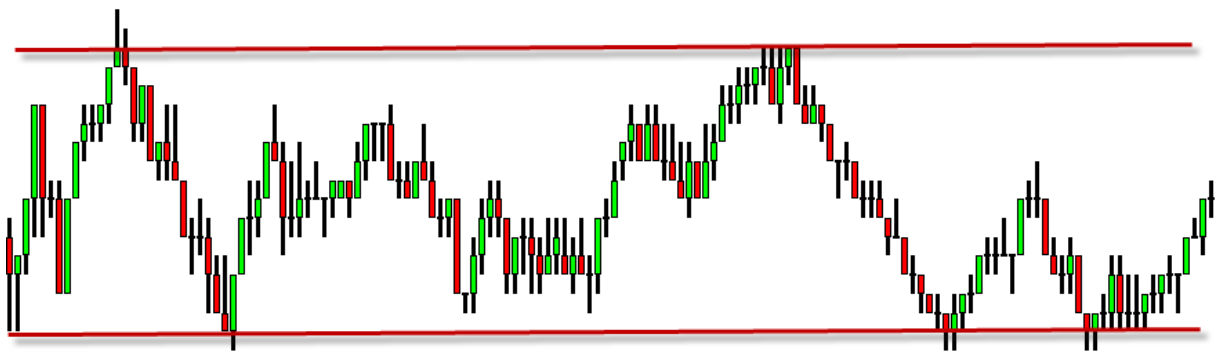
Kommentar: Gap uppkommer då det finns en skillnad mellan gårdagens stängning och dagens öppningspris. Det är många som spekulerar i att detta gap ska täppas igen under dagen.

**32. Svar: Trend.**

Kommentar: En uppåtgående trend definieras av att flera HB och HT bildas och en neråtgående trend bildas genom att flera LT och LB bildas. I bilden ser hur det har bildats flera HB och flera HT.

**33. Svar: Sidledsrörelse.**

Kommentar: Vi kan utan problem dra en stömlinje och en motståndslinje runt prisrörelsen, se bild nedan.



**34. Svar: Ett exponentiellt glidande medelvärde (EMA) tar mer hänsyn till det som hänt senare i tiden än det enkla glidande medelvärdet (SMA). Det gör att ett exponentiellt glidande medelvärde följer priset bättre än ett enkelt glidande medelvärde.**

**35. Svar: 1 - (röd linje) är ett exponentiellt glidande medelvärde, 2 - (blå linje) är ett enkelt glidande medelvärde.**

Kommentar: Man kan se detta på att den röda linjen följer priset bättre och genom att den reagerar snabbare när priset redan har vänt. Man kan också se det på att det finns många fler ojämnheter i den röda linjen vilket indikerar att den snabbare följer priset.

**36. Svar: RSI betyder Relative Strength Index och är en oscillator eller momentumindikator.** Kommentar: Den fungerar bäst när marknaden befinner sig i en sidledesrörelse.

**37. Svar: Ligger RSI över 70 är det en indikation på att marknaden är överköpt och att man ska fundera på att sälja.**

Kommentar: Ligger RSI under 30 är marknaden översåld och man kan fundera på ett köp. En del daytraders använder andra tröskelnivåer för en översåld och överköpt marknad. De vanligaste nivåerna är 30 och 70.

**38. Svar: 0 och 100**

**39. Svar: ATR betyder Average True Range**

**40. Svar: Vi ser hur mycket priset har varierat upp och ner i genomsnitt de senaste 7 dagarna.**